

L'indirizzo Ip non basta più

Per raccogliere indirizzi Ip si è davvero arrivati a raschiare il fondo del barile. Finiranno nel 2012: ormai ce ne sono disponibili meno del 10%, tutti gli altri sono già occupati, ha denunciato la Number Resource Organization, formata dai Regional Internet Registry (che assegnano le risorse numeriche di internet). L'allarme è scattato dopo che Apnic, il Registro della regione Asia-Pacifico, ha ottenuto un blocco di 33,5 milioni di indirizzi. Le risorse stanno finendo soprattutto per il boom di internet in India e Cina, del

resto. La soluzione è già nota, ma continua a essere rimandata: il passaggio definitivo all'IPv6, nuova versione del protocollo Ip (dall'attuale IPv4). Consente di assegnare molti più indirizzi e quindi abiliterà anche l'internet delle cose (l'era prevista in cui tutti gli oggetti, o quasi, avranno un proprio indirizzo su internet). Iana (Internet assigned number authority) già aveva annunciato che bisognava passare all'IPv6 entro il 2010, perché per quest'anno gli indirizzi sarebbero finiti; poi però è riuscita, di recente, a otte-

nere un'altra scorta di indirizzi allocati ma non utilizzati da alcune organizzazioni. Ha affermato quindi che si riuscirà a tirare avanti fino a tutto il 2011, così il passaggio sarà più graduale. È comunque inevitabile. Già in Cina e soprattutto in Giappone larghe fette di internet sono in IPv6. In Giappone tutte le emittenti televisive sono dotate di un indirizzo IPv6. Qualsiasi utente può già provare l'IPv6, con sistemi come 6to4 e Teredo, che permettono di trasmettere pacchetti IPv6 su un network internet IPv4. (al.lo.)

tendenze | informatica

La televisione si retroillumina

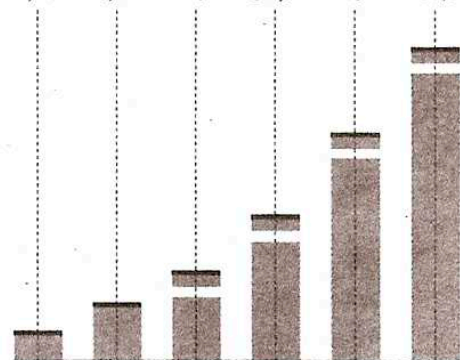
● I televisori con retroilluminazione (backlighting) al Led (Light emitting diod) cominceranno a decollare da quest'anno. Le unità vendute quintuplicheranno rispetto al 2009, arrivando a quota 23,7 milioni, e poi raddoppieranno nel 2011, fino a toccare i 137,3 milioni nel 2013, quando genereranno 7,5 miliardi di dollari. Per quell'anno, secondo Strategy Analytics, il 68 per cento di tutti i

televisori Lcd avrà la retroilluminazione al Led, che finora è stata invece una tecnologia di nicchia, presente solo nei modelli più costosi. Adesso entra anche in modelli più piccoli ed economici. Sta insomma sbarcando nel mercato di massa. Si estenderanno quindi anche al grande pubblico i vantaggi della tecnologia Led, che offre una maggiore qualità dell'immagine.

IL BOOM DEL LED

Milioni di unità vendute

2008	2009	2010*	2011*	2012*	2013*
0,66	4,78	23,7	56,9	97,0	137,3



* Stime Fonte: Strategy Analytics, dicembre 2009

nova
S.P.A. CONSIGLIO DI AMMINISTRAZIONE

nova24. Ogni giovedì in edicola, dal lunedì al venerdì alle 16.30 su Radio 24 con NovaLa